



РАСПОРЯЖЕНИЕ

БОЕРЫК

02.07.2021

г.Казань

№ 1280-р

В соответствии с пунктом 1² статьи 82 Лесного кодекса Российской Федерации:

1. Утвердить прилагаемые:

проектную документацию по изменению границ земель, на которых располагаются леса, указанные в пункте 4 части 1 статьи 114 Лесного кодекса Российской Федерации, Лаишевского и Пригородного лесничеств Республики Татарстан;

текстовое и графическое описание границ лесных участков, исключаемых из границ и включаемых в границы земель, на которых располагаются леса, указанные в пункте 4 части 1 статьи 114 Лесного кодекса Российской Федерации, Лаишевского и Пригородного лесничеств Республики Татарстан.

2. Принять следующие предложения Министерства лесного хозяйства Республики Татарстан об изменении границ земель, на которых располагаются леса, указанные в пункте 4 части 1 статьи 114 Лесного кодекса Российской Федерации, Лаишевского и Пригородного лесничеств Республики Татарстан:

исключить из границ земель, на которых располагаются леса, указанные в пункте 4 части 1 статьи 114 Лесного кодекса Российской Федерации, лесной участок, расположенный в части выдела 2 квартала 112 Столбищенского участкового лесничества Пригородного лесничества, общей площадью 1,8721 гектара;

включить в границы земель, на которых располагаются леса, указанные в пункте 4 части 1 статьи 114 Лесного кодекса Российской Федерации, лесной участок, расположенный в части выдела 3 квартала 45 Янтыковского участкового лесничества Лаишевского лесничества, общей площадью 5,0 гектара.

3. Министерству лесного хозяйства Республики Татарстан в 30-дневный срок внести необходимые изменения в государственный лесной реестр.

Премьер-министр
Республики Татарстан



А.В.Песошин

Утверждена
распоряжением
Кабинета Министров
Республики Татарстан
от 02.07. 2021 № 1280-р

Проектная документация
по изменению границ земель, на которых располагаются леса, указанные
в пункте 4 части 1 статьи 114 Лесного кодекса Российской Федерации,
Лаишевского и Пригородного лесничеств Республики Татарстан

1. Характеристика лесов, указанных в пункте 4 части 1 статьи 114
Лесного кодекса Российской Федерации,
Пригородного лесничества Республики Татарстан

1.1. Общие сведения

Разработка проектной документации по изменению границ земель, на которых располагаются леса, указанные в пункте 4 части 1 статьи 114 Лесного кодекса Российской Федерации, Пригородного лесничества Республики Татарстан (далее – Пригородное лесничество), производится в целях реализации проекта застройки жилого комплекса с размещением автомобильной дороги, которая свяжет планируемый жилой комплекс и с. Усады Лаишевского муниципального района Республики Татарстан на основании распоряжения Кабинета Министров Республики Татарстан от 14.08.2020 № 1538-р (приложение № 1 к настоящей проектной документации).

По данным выписки из государственного лесного реестра от 13.04.2021 (приложение № 2 к настоящей проектной документации), содержащей сведения о лесистости района и перечень границ (кварталов, выделов), исключаемых из границ земель, на которых располагаются леса, указанные в пункте 4 части 1 статьи 114 Лесного кодекса Российской Федерации, Пригородного лесничества, лесной участок в части выдела 2 квартала 112 Столбищенского участкового лесничества Пригородного лесничества (далее – исключаемый лесной участок) общей площадью 1,8721 гектара отнесен к категории защитных лесов «леса, выполняющие функции защиты природных и иных объектов (леса, расположенные в лесопарковых зонах)».

В соответствии с частью 5 статьи 114 Лесного кодекса Российской Федерации изменение границ земель, на которых расположены леса, указанные в пунктах 3 и 4 части 1 статьи 114 Лесного кодекса Российской Федерации, которое может привести к уменьшению площади таких земель, не допускается. В связи с этим в документации отражены результаты изменения границ земель, на которых располагаются леса, указанные в пункте 4 части 1 статьи 114 Лесного кодекса Российской Федерации, Лаишевского и Пригородного лесничеств Республики Татарстан, учитывающие равноценную компенсацию лесного участка.

1.2. Природно-климатические, лесорастительные, почвенные, гидрографические, гидрологические условия и местоположение объекта проектирования

Пригородное лесничество расположено в северо-западной части Республики Татарстан на территории Высокогорского, Пестречинского, Лаишевского муниципальных районов.

Почтовый адрес Пригородного лесничества: 420071, Республика Татарстан, г.Казань, ул.Халезова, д.17а.

Структура Пригородного лесничества, площади участковых лесничеств и распределение территории лесничества по районам, по данным лесохозяйственного регламента Пригородного лесничества, приведены в таблице 1. Расположение Пригородного лесничества на территории Республики Татарстан показано на схеме (рис.1).

Таблица 1

Структура Пригородного лесничества

№ п/п	Наименование участкового лесничества	Наименование административного района (муниципального образования)	Общая площадь, гектаров
1.	Высокогорское	Высокогорский муниципальный район	6 699
		Пестречинский муниципальный район	334
		муниципальное образование г.Казани	1 547
	Итого по участковому лесничеству		8 580
2.	Иске-Казанское	Высокогорский муниципальный район	7 139
	Итого по участковому лесничеству		7 139
3.	Матюшинское	Лаишевский муниципальный район	6 298
		муниципальное образование г.Казани	286
		Итого по участковому лесничеству	
4.	Столбищенское	Лаишевский муниципальный район	4 128
		Пестречинский муниципальный район	1 840
		муниципальное образование г.Казани	1 689
		Итого по участковому лесничеству	
Всего по Пригородному лесничеству			29 960
Всего по административным районам		Высокогорский муниципальный район	13 838
		Лаишевский муниципальный район	10 426
		Пестречинский муниципальный район	2 174
		муниципальное образование г.Казани	3 522

Лесной участок, проектируемый к исключению из границ земель, на которых располагаются леса, указанные в пункте 4 части 1 статьи 114 Лесного кодекса Российской Федерации, расположен на территории Столбищенского сельского поселения Лаишевского муниципального района Республики Татарстан, границы которого установлены Законом Республики Татарстан от 31 января 2005 года № 28-ЗРТ «Об установлении границ территорий и статусе муниципального образования «Лаишевский муниципальный район» и муниципальных образований в его составе» (далее – Закон № 28-ЗРТ).

Лесистость Лаишевского муниципального района Республики Татарстан, на территории которого расположен лесной участок, проектируемый к исключению из лесов, расположенных в лесопарковых зонах Пригородного лесничества, составляет 15,8 процента.

В соответствии с лесорастительным районированием, утвержденным приказом Министерства природных ресурсов и экологии Российской Федерации от 18 августа 2014 г. № 367 «Об утверждении перечня лесорастительных зон Российской Федерации и перечня лесных районов Российской Федерации», территория Пригородного лесничества отнесена к району хвойно-широколиственных (смешанных) лесов европейской части Российской Федерации зоны хвойно-широколиственных лесов.

Распределение лесов Пригородного лесничества по лесорастительным зонам и лесным районам отражено в таблице 2.

Таблица 2

Распределение лесов Пригородного лесничества по лесорастительным зонам и лесным районам

№ п/п	Наименование участкового лесничества	Наименование муниципального района (муниципального образования) Республики Татарстан	Лесорастительная зона	Лесной район	Перечень лесных кварталов	Площадь, гектаров
1.	Высокогорское	Высокогорский, Пестречинский, муниципальное образование г.Казани	хвойно-широколиственные леса	хвойно-широколиственные (смешанные) леса европейской части Российской Федерации	31 – 51, 58 – 67, 71 – 78, 81 – 85, 88 – 105, 117, 149, 150, 154 – 202	8 580
2.	Иске-Казанское	Высокогорский	хвойно-широколиственные леса	хвойно-широколиственные (смешанные) леса европейской части Российской Федерации	1 – 30, 52 – 57, 68 – 70, 79, 80, 86, 87, 106 – 116, 118 – 148, 151 – 153, 164 – 186	7 139
3.	Матюшинское	Лаишевский	хвойно-широколиственные леса	хвойно-широколиственные (смешанные) леса европейской части Российской Федерации	1 – 7, 9 – 16, 20 – 25, 31 – 33, 38 – 43, 45 – 73, 76 – 95	6 584
4.	Столбищенское	Лаишевский, Пестречинский, Высокогорский, муниципальное образование г.Казани	хвойно-широколиственные леса	хвойно-широколиственные (смешанные) леса европейской части Российской Федерации	1 – 5, 11 – 120	7 657
Всего						29 960

1.2.1. Климатическая характеристика района расположения объекта проектирования

Климат района расположения Пригородного лесничества – умеренно-континентальный с довольно суровой и снежной зимой с незначительными оттепелями, поздней прохладной и сравнительно сухой весной, коротким жарким летом и влажной прохладной осенью. Разность среднемесячной температуры наиболее теплого месяца (июль) и самого холодного (январь) составляет 32,7 °С, абсолютный максимум приходится на июль – август, а минимум – на декабрь – январь.

Поздние весенние заморозки наблюдаются в начале июня, а ранние осенние – в конце августа. Средняя продолжительность вегетационного периода составляет около 172 дней.

Оценивая в целом климатические факторы района расположения Пригородного лесничества, следует сказать, что они вполне благоприятны для роста и развития древесной растительности.

1.2.2. Рельеф и почвы

Основная часть территории Пригородного лесничества представлена равниной, высота которой колеблется в среднем от 170 до 180 метров над уровнем моря. На фоне общей равнины имеется значительная расчлененность рельефа. Характерным для нее являются южные части Высокогорского и Иске-Казанского участковых лесничеств, которые в сильной степени изрезаны овражно-балочной сетью.

На территории Пригородного лесничества преобладают типы почв, тесно связанные с рельефом и водным режимом местности:

дерново-сильноподзолистые и среднеподзолистые, песчаные и супесчаные почвы характерны для Матюшинского и Столбищенского участковых лесничеств;

дерново-подзолистые легкосуглинистые и среднесуглинистые почвы распространены в основных массивах Высокогорского и Иске-Казанского участковых лесничеств;

дерново-подзолистые тяжелосуглинистые и серые лесные почвы преобладают в колочных массивах Высокогорского и Иске-Казанского участковых лесничеств.

Почвы рассматриваемой территории по влажности относятся к свежим, очень редко к влажным и мокрым. Эрозионные процессы выражены слабо.

1.3. Обоснования для изменения границ земель, на которых располагаются леса, указанные в пункте 4 части 1 статьи 114 Лесного кодекса Российской Федерации, Пригородного лесничества

Разработка проектной документации по изменению границ земель, на которых расположены леса, указанные в пункте 4 части 1 статьи 114 Лесного кодекса Российской Федерации, Пригородного лесничества, выполнена в целях реализации проекта застройки жилого комплекса с размещением автомобильной дороги, которая свяжет планируемый жилой комплекс и с.Усады Лаишевского муниципального

района Республики Татарстан на основании распоряжения Кабинета Министров Республики Татарстан от 14.08.2020 № 1538-р.

Распределение лесов Пригородного лесничества по целевому назначению и категориям защитных лесов приведено в таблице 3.

Таблица 3

Распределение лесов Пригородного лесничества
по целевому назначению и категориям защитных лесов

Целевое назначение лесов	Наименование участкового лесничества	Кварталы или их части	Площадь лесов, гектаров	Основания деления лесов по целевому назначению
1	2	3	4	5
Всего лесов			29 960	
Защитные леса – всего			29 960	
леса, расположенные в водоохраных зонах	Матюшинское	кварталы 84, 88, части кварталов 9, 20, 38, 45, 63, 70, 71, 77, 79, 80, 82, 85	345	Лесной кодекс Российской Федерации, Водный кодекс Российской Федерации, Федеральный закон от 6 июня 2006 года № 74-ФЗ «О введении в действие Водного кодекса Российской Федерации», Федеральный закон от 4 декабря 2006 года № 201-ФЗ «О введении в действие Лесного кодекса Российской Федерации», приказ Федерального агентства лесного хозяйства от 16 июня 2010 г. № 232 «Об отнесении лесов на территории Республики Татарстан к ценным, эксплуатационным лесам и установлении их границ», приказ Министерства природных ресурсов и экологии Российской Федерации от 29 марта 2018 г. № 122 «Об утверждении Лесоустроительной инструкции»
	Всего		345	
Леса, выполняющие функции защиты природных и иных объектов, – всего			27 313	
леса, расположенные в лесопарковых зонах	Высокогорское	кварталы 31 – 36, 49 – 51, 58, 59, 62 – 67, 71 – 78, 81 – 85, 88 – 105, 117, 149, 150, 154 – 164, 166, 167, 170, 172 – 202, части кварталов 40, 168, 169, 171	6 888	Лесной кодекс Российской Федерации, Федеральный закон от 4 декабря 2006 года № 201-ФЗ «О введении в действие Лесного кодекса Российской Федерации», приказ Федерального агентства лесного хозяйства от 16 июня 2010 г. № 232 «Об отнесении лесов на территории Республики Татарстан к ценным, эксплуатационным лесам и установлении их границ», приказ Министерства природных ресурсов и экологии Российской Федерации от 29 марта 2018 г. № 122 «Об утверждении Лесо-
	Иске-Казанское	кварталы 1 – 30, 52 – 57, 68 – 70, 79, 80, 86, 87, 106 – 116, 118 – 148,	7 139	

1	2	3	4	5
		151 – 153, 164 – 186		устроительной инструкции», распоряжения Кабинета Министров Республики Татарстан от 18.04.2011 № 543-р, от 29.03.2016 № 514-р, от 13.04.2016 № 646-р, от 03.08.2017 № 1872-р, от 05.11.2019 № 2801-р
	Матюшинское	кварталы 1 – 7, 10 – 16, 21 – 25, 31 – 33, 39 – 43, 46, 49, 51, 54, 55, 58, 59, 62, 66, 73, 81, 83, 86, 87, 89 – 92, 94, 95, части кварталов 9, 20, 47, 48, 50, 52, 53, 56, 57, 60, 61, 63 – 65, 67 – 72, 77, 79, 80, 82, 85	5 754	
	Столбищенское	кварталы 1 – 5, 11 – 39, 41 – 120, часть квартала 40	7 532	
	Всего		27 313	
Ценные леса – всего			2 302	
лесостепные леса	Столбищенское	часть квартала 40	125	Лесной кодекс Российской Федерации, Федеральный закон от 4 декабря 2006 года № 201-ФЗ «О введении в действие Лесного кодекса Российской Федерации», приказ Федерального агентства лесного хозяйства от 16 июня 2010 г. № 232 «Об отнесении лесов на территории Республики Татарстан к ценным, эксплуатационным лесам и установлении их границ», приказ Министерства природных ресурсов и экологии Российской Федерации от 29 марта 2018 г. № 122 «Об утверждении Лесоустроительной инструкции»
	Всего		125	
нерестохранные полосы лесов	Матюшинское	квартал 93, части кварталов 20, 38, 45, 50, 63, 67, 70 – 72, 77, 79, 80	404	Лесной кодекс Российской Федерации, Водный кодекс Российской Федерации, Федеральный закон от 6 июня 2006 года № 74-ФЗ «О введении в действие Водного кодекса Российской Федерации», Федеральный закон от 4 декабря 2006 года № 201-ФЗ «О введении в действие Лесного кодекса Российской Федерации», приказ Федерального агентства лесного хозяйства от 16 июня 2010 г. № 232 «Об отнесении лесов на территории Республики Татарстан к ценным, эксплуатационным лесам и установлении их границ», приказ Министерства природных ресурсов и экологии Российской Федерации от 29 марта 2018 г. № 122 «Об утверждении Лесоустроительной инструкции»
	Всего		404	

1	2	3	4	5
леса, имеющие научное или историко-культурное значение	Высокогорское	кварталы 37 – 48, 60, 61, 165, части кварталов 40, 168, 169, 171	1 692	Лесной кодекс Российской Федерации, Федеральный закон от 4 декабря 2006 года № 201-ФЗ «О введении в действие Лесного кодекса Российской Федерации», приказ Федерального агентства лесного хозяйства от 16 июня 2010 г. № 232 «Об отнесении лесов на территории Республики Татарстан к ценным, эксплуатационным лесам и установлении их границ», постановление Кабинета Министров Республики Татарстан от 12.12.1994 № 581 «О мерах по сохранению и восстановлению природной системы «Голубые озера» в Высокогорском районе»
	Всего		1 692	
запретные полосы лесов, расположенные вдоль водных объектов	Матюшинское	кварталы 76, 78, части кварталов 47, 48, 52, 53, 56, 57, 60, 64, 68, 69	81	Лесной кодекс Российской Федерации, Водный кодекс Российской Федерации, Федеральный закон от 6 июня 2006 года № 74-ФЗ «О введении в действие Водного кодекса Российской Федерации», Федеральный закон от 4 декабря 2006 года № 201-ФЗ «О введении в действие Лесного кодекса Российской Федерации», приказ Федерального агентства лесного хозяйства от 16 июня 2010 г. № 232 «Об отнесении лесов на территории Республики Татарстан к ценным, эксплуатационным лесам и установлении их границ», приказ Министерства природных ресурсов и экологии Российской Федерации от 29 марта 2018 г. № 122 «Об утверждении Лесоустроительной инструкции»

Согласно лесохозяйственному регламенту Пригородного лесничества, утвержденному приказом Министерства лесного хозяйства Республики Татарстан от 19.02.2019 № 112-осн, площадь лесов, расположенных в лесопарковых зонах Пригородного лесничества, составляет 27 313 гектаров.

Размещение лесных участков, проектируемых к исключению из границ лесов, расположенных в лесопарковых зонах Пригородного лесничества, распределение Столбищенского участкового лесничества Пригородного лесничества по видам целевого назначения и категориям защитных лесов показаны на карте-схеме (рис.2).

2. Характеристика лесного участка на территории Пригородного лесничества, проектируемого к исключению из границ земель, на которых располагаются леса, указанные в пункте 4 части 1 статьи 114 Лесного кодекса Российской Федерации

Лесной участок, проектируемый к исключению из границ земель, на которых располагаются леса, указанные в пункте 4 части 1 статьи 114 Лесного кодекса Российской Федерации, Пригородного лесничества, находится на территории Столбищенского участкового лесничества Пригородного лесничества.

Общая площадь лесного участка составляет 1,8721 гектара. Перечень кварталов, выделов в составе лесного участка приведен в таблице 4.

Таблица 4

Перечень кварталов, выделов в составе лесного участка, исключаемого из границ земель, на которых располагаются леса, указанные в пункте 4 части 1 статьи 114 Лесного кодекса Российской Федерации, Пригородного лесничества

Наименование участкового лесничества	Номер государственного учета в лесном реестре	Квартал	Выдел, часть выдела	Площадь выдела, гектаров
Леса, расположенные в лесопарковых зонах				
Столбищенское	14359-2009-12	112	часть 2	1,8721
Всего				1,8721

Лесной участок в соответствии с материалами лесоустройства 2011 года имеет количественные и качественные характеристики, приведенные в таблице 5.

Таблица 5

Количественные и качественные характеристики лесного участка, исключаемого из границ земель, на которых располагаются леса, указанные в пункте 4 части 1 статьи 114 Лесного кодекса Российской Федерации

Наименование участкового лесничества Пригородного лесничества	Квартал	Выдел, часть выдела	Площадь, гектаров	Таксационная характеристика выдела				
				состав насаждения / описание лесного участка	класс возраста, возраст, лет	бонитет	полнота	общий запас древесины, куб.метров
Столбищенское	112	часть выдела 2	1,8721	10С	3/45	I	0,7	318
Всего	-	-	1,8721	-	-	-	-	318

Исключаемый лесной участок на 100 процентов представлен лесными землями, покрытыми лесной растительностью. На исключаемом лесном участке основной

лесообразующей породой по объему древесины является сосна. Полнота имеет значение 0,7 единицы, возраст – 45 лет, а бонитет имеет значение I.

Значение общего запаса древесины лесных земель, покрытых лесной растительностью, составляет 318 куб.метров. Значение среднего запаса древесины лесных земель, покрытых лесной растительностью, составляет 170 куб.метров/гектар.

Перевод лесного участка, относящегося к защитным лесам, из категории «леса, выполняющие функции защиты природных и иных объектов (леса, расположенные в лесопарковых зонах)» в иную категорию защитных лесов может привести к уменьшению площади земель, на которых располагаются леса, указанные в пункте 4 части 1 статьи 114 Лесного кодекса Российской Федерации.

При изменении границ земель, на которых располагаются леса, указанные в пункте 4 части 1 статьи 114 Лесного кодекса Российской Федерации, площадь исключаемого лесного участка компенсируется включением в границы этих земель лесного участка, площадь которого не меньше площади исключаемого лесного участка, расположенного на территории того же лесничества либо на территории ближайших лесничеств.

С учетом требований относительно площади лесного участка, компенсирующего уменьшение лесопарковых зон, и его местоположения, а также с учетом анализа существующего разделения лесов Республики Татарстан по целевому назначению, категориям защитных лесов и оснований их установления осуществлено проектирование равноценных лесных участков.

Проектируемое распределение по видам целевого назначения и категориям защитных лесов Столбищенского участкового лесничества Пригородного лесничества показано на карте-схеме (рис.3).

3. Характеристика лесных участков, проектируемых к включению в границы земель, на которых располагаются леса, указанные в пункте 4 части 1 статьи 114 Лесного кодекса Российской Федерации, Лаишевского лесничества Республики Татарстан

В соответствии с лесохозяйственным регламентом Лаишевского лесничества Республики Татарстан (далее – Лаишевское лесничество), утвержденным приказом Министерства лесного хозяйства Республики Татарстан от 19.02.2019 № 110-осн, леса Лаишевского лесничества являются защитными (всего – 29 374 гектара, или 86,1 процента) и эксплуатационными (всего – 4 371 гектар, или 13,9 процента) лесами, в том числе:

- 1) леса, расположенные в водоохранных зонах, – 768 гектаров, или 2,2 процента;
- 2) леса, выполняющие функции защиты природных и иных объектов, – 23 675 гектаров, или 69,4 процента, в том числе:
 - а) леса, расположенные в лесопарковых зонах, – 1 440 гектаров;
 - б) леса, расположенные в зеленых зонах, – 21 458 гектаров;
 - в) леса, расположенные в защитных полосах лесов, – 777 гектаров;
- 3) ценные леса, всего – 4 931 гектар, или 14,5 процента, в том числе:
 - а) противозрозионные леса – 4 221 гектар;

б) нерестоохранные полосы лесов – 423 гектара;

в) леса, имеющие научное или историко-культурное значение, – 287 гектаров.

Расположение Лаишевского лесничества на территории Республики Татарстан показано на схеме (рис.1).

С учетом существующего деления лесов Лаишевского лесничества по указанным категориям защитных лесов представляется возможным компенсировать площадь исключаемых лесных участков включением в границы земель, на которых располагаются леса, указанные в пункте 4 части 1 статьи 114 Лесного кодекса Российской Федерации, лесного участка из другой категории защитных лесов.

Для выбора лесного участка, компенсирующего уменьшение площади лесов, расположенных в лесопарковых зонах, проанализированы количественные и качественные характеристики лесных участков, наименьшая удаленность от лесов, расположенных в лесопарковых зонах, а также от населенных пунктов, доступность для посещения и пребывания граждан, отсутствие обременений, исключено образование чересполосицы лесов различного целевого хозяйственного назначения.

В результате проведенного сопоставительного анализа в качестве оптимального варианта выбран лесной участок, компенсирующий уменьшение площади лесов, указанных в пункте 4 части 1 статьи 114 Лесного кодекса Российской Федерации: часть выдела 3 квартала 45 Янтыковского участкового лесничества Лаишевского лесничества. Общая площадь лесного участка составляет 5,0 гектара (далее – компенсационный лесной участок).

Согласно сведениям из государственного лесного реестра о правах пользования лесным участком, включаемым в границы лесов, расположенных в лесопарковой зоне, от 22.10.2020 № 14-8558 (приложение № 3 к настоящей проектной документации) компенсационный лесной участок не имеет обременений.

По данным выписки из государственного лесного реестра Республики Татарстан от 22.10.2020 (приложение № 4 к настоящей проектной документации), содержащей сведения о лесистости района и перечень границ (кварталов, лесотаксационных выделов), лесной участок, проектируемый к включению в границы лесов, расположенных в лесопарковых зонах Лаишевского лесничества, отнесен к иным категориям защитных лесов.

Лесной участок, компенсирующий уменьшение площади земель, на которых располагаются леса, указанные в пункте 4 части 1 статьи 114 Лесного кодекса Российской Федерации, согласно документам территориального планирования Республики Татарстан находится на территории Среднедевятиовского сельского поселения Лаишевского муниципального района Республики Татарстан, границы которого установлены Законом № 28-ЗРТ.

Перспективы освоения компенсационного лесного участка после их включения в границы лесов, расположенных в лесопарковых зонах, связаны с планируемой зоной массового отдыха, доступной для граждан из близлежащих населенных пунктов, входящих в состав Среднедевятиовского сельского поселения Лаишевского муниципального района Республики Татарстан.

В соответствии с пунктом 25 Правил изменения границ земель, на которых располагаются леса, указанные в пунктах 3 и 4 части 1 статьи 114 Лесного кодекса Российской Федерации, и определения функциональных зон в лесах, расположенных

в лесопарковых зонах, утвержденных постановлением Правительства Российской Федерации от 21 декабря 2019 г. № 1755 «Об утверждении Правил изменения границ земель, на которых располагаются леса, указанные в пунктах 3 и 4 части 1 статьи 114 Лесного кодекса Российской Федерации, и определения функциональных зон в лесах, расположенных в лесопарковых зонах», функциональные зоны в связи со сформированной рекреационной инфраструктурой на проектируемых лесных участках не выделяются.

Близость расположения населенных пунктов, дорог общего пользования в сочетании с удовлетворительной лесной дорожно-тропиночной сетью делает доступными леса, произрастающие на лесных участках, для использования их в рекреационных целях, что является основной функцией лесопарковых зон.

Размещение компенсационных лесных участков, проектируемое распределение Янтыковского участкового лесничества Лаишевского лесничества по видам целевого назначения и категориям защитных лесов показаны на карте-схеме (рис.4).

Количественные и качественные характеристики компенсационного лесного участка в границах Янтыковского участкового лесничества Лаишевского лесничества в соответствии с материалами лесоустройства 2014 года приведены в таблице 6.

Таблица 6

Количественные и качественные характеристики
компенсационного лесного участка

Наименование участкового лесничества Лаишевского лесничества	Квартал	Выдел, часть выдела	Площадь, гектаров	Таксационная характеристика выдела				
				состав насаждения / описание лесного участка	класс возраста, лет	бонитет	полнота	общий запас древесины, куб.метров
Янтыковское	45	часть выдела 3	5,0	4Д2В2ЛП1Б1КЛ	3/55	II	0,6	700
Всего	-	-	5,0	-	-	-	-	700

Компенсационный лесной участок на 100 процентов представлен лесными землями, покрытыми лесной растительностью.

Основной лесообразующей породой по объему древесины на компенсационном лесном участке является дуб. Состав насаждений на компенсационном лесном участке исходя из общего запаса древесины каждой древесной породы – 4Д2В2ЛП1Б1КЛ. Средняя полнота лесных насаждений составляет 0,6 единицы, средний возраст – 55 лет, средний бонитет имеет значение II.

Значение общего запаса древесины лесных земель, покрытых лесной растительностью, составляет 700 куб.метров. Значение среднего запаса древесины лесных земель, покрытых лесной растительностью, составляет 140 куб.метров/гектар.

4. Сравнительная таксационная характеристика лесных участков, проектируемых к исключению из границ и включению в границы земель, на которых располагаются леса, указанные в пункте 4 части 1 статьи 114 Лесного кодекса Российской Федерации, Лаишевского и Пригородного лесничеств

Сравнительная таксационная характеристика показателей и анализ насаждений исключаемого и компенсационного лесных участков приведены по данным материалов лесоустройства в таблице 7.

Таблица 7

Сравнительная таксационная характеристика показателей и анализ насаждений лесных участков

Показатели	Исключаемый лесной участок	Компенсационный лесной участок
1	2	3
Общая площадь, гектаров	1,8721	5,0
Соотношение лесных земель, процентов	100,0	100,0
Соотношение покрытых лесом земель, процентов	100,0	100,0
Соотношение нелесных земель, процентов	-	-
Соотношение лесных насаждений по хозяйственным секциям (по запасу), процентов	Хвойные – 100	Хвойные – 0
	Твердолиственные – 0	Твердолиственные – 70
	Мягколиственные – 0	Мягколиственные – 30
Соотношение лесных насаждений по составляющим породам (по запасу), процентов	С – 100	–
	–	Д – 40
	–	В – 20
	–	Б – 10
Средний состав лесных насаждений	–	ЛП – 20
	10С	4Д2В2ЛП1Б1КЛ
	318	700
	170	140
Возрастная структура лесных насаждений, процентов	Молодняки – 0	Молодняки – 0
	Средневозрастные – 100	Средневозрастные – 100
	Приспевающие – 0	Приспевающие – 0
	Спелые и перестойные – 0	Спелые и перестойные – 0
Средний возраст лесных насаждений, лет	45	55
Средний класс бонитета лесных насаждений	I	II

1	2	3
Средняя полнота лесных насаждений	0,7	0,6
Показатели рекреационной оценки лесов		
Преобладающий тип ландшафта	Закрытый	Закрытый
Класс эстетической оценки	1 – Низкий	1 – Средний
Санитарно-гигиеническая оценка	1 – Средняя	1 – Средняя
Биологическая устойчивость насаждений	1 – Устойчивые	1 – Устойчивые

Несколько параметров сопоставляемых лесных участков в таблице 7 практически идентичны, в частности соотношение лесных земель, покрытых лесной растительностью, соотношение нелесных земель, преобладающий тип ландшафта, класс эстетической оценки и биологической устойчивости. Некоторые данные имеют незначительные отличия, которые не оказывают существенного влияния на состояние и ценность лесных насаждений: возраст, класс бонитета, полнота, общий запас, соотношение лесных насаждений по составляющим породам.

Согласно вышеперечисленным параметрам компенсационный лесной участок не уступает исключаемому лесному участку по количественным и качественным характеристикам и способен компенсировать уменьшение площади лесов, расположенных в лесопарковых зонах Пригородного лесничества. Данная компенсация сохранит на прежнем уровне рекреационную емкость лесов лесничеств Республики Татарстан.

5. Проектирование отнесения лесного участка, планируемого к исключению из границ земель, на которых располагаются леса, указанные в пункте 4 части 1 статьи 114 Лесного кодекса Российской Федерации, Пригородного лесничества

Проектирование отнесения лесного участка, планируемого к исключению из границ земель, на которых располагаются леса, указанные в пункте 4 части 1 статьи 114 Лесного кодекса Российской Федерации, Пригородного лесничества, к категории иных защитных лесов выполнено в соответствии с Лесным кодексом Российской Федерации и Лесоустроительной инструкцией, утвержденной приказом Министерства природных ресурсов и экологии Российской Федерации от 29 марта 2018 г. № 122 «Об утверждении Лесоустроительной инструкции» (далее – Лесоустроительная инструкция), на основании анализа состояния и использования лесов Пригородного лесничества, перспектив их освоения для государственных и муниципальных нужд, а также с учетом анализа оснований разделения лесов Республики Татарстан по выполняемым функциям.

На исключаемом лесном участке планируется строительство автомобильной дороги, таким образом, лесной участок, проектируемый к исключению из границ земель, на которых располагаются леса, указанные в пункте 4 части 1 статьи 114 Лесного кодекса Российской Федерации, Пригородного лесничества, в дальнейшем

будет основной частью автомобильной дороги или будет использоваться для размещения конструктивных элементов вдоль автомобильной дороги.

Пунктом 19 Лесоустроительной инструкции при проектировании категорий защитных лесов установлено, что к категории защитных лесов «леса, расположенные в защитных полосах лесов (леса, расположенные в границах полос отвода железных дорог и придорожных полос автомобильных дорог, установленных в соответствии с законодательством Российской Федерации о железнодорожном транспорте, законодательством об автомобильных дорогах и о дорожной деятельности)» относятся леса, находящиеся на территории охранных зон железных дорог и придорожных полос автомобильных дорог, установленных в соответствии с законодательством Российской Федерации о железнодорожном транспорте, законодательством об автомобильных дорогах и о дорожной деятельности.

Придорожные полосы автомобильной дороги – территории, которые прилегают с обеих сторон к полосе отвода автомобильной дороги и в границах которых устанавливается особый режим использования земельных участков (частей земельных участков) в целях обеспечения требований безопасности дорожного движения, а также нормальных условий реконструкции, капитального ремонта, ремонта, содержания автомобильной дороги, ее сохранности с учетом перспектив развития автомобильной дороги.

Статьей 26 Федерального закона от 8 ноября 2007 года № 257-ФЗ «Об автомобильных дорогах и о дорожной деятельности в Российской Федерации и о внесении изменений в отдельные законодательные акты Российской Федерации» для автомобильных дорог, за исключением автомобильных дорог, расположенных в границах населенных пунктов, устанавливаются придорожные полосы.

Проектируемая для размещения автомобильная дорога относится к дорогам общего пользования. В случае отнесения исключаемых лесных участков к категории защитных лесов «леса, выполняющие функции защиты природных и иных объектов (леса, расположенные в защитных полосах лесов)» в них до начала периода строительства будет установлен особый режим использования земельных участков (части земельных участков), связанный с обеспечением нормальных условий реконструкции, содержания автомобильной дороги, ее сохранности с учетом перспектив ее развития. Таким образом, указанная категория защитных лесов будет в наибольшей степени соответствовать выполняемым ими функциям.

6. Компенсационное лесовосстановление и лесоразведение

Разработанная проектная документация предусматривает перевод лесного участка площадью 1,8721 гектара из категории защитных лесов «леса, расположенные в лесопарковых зонах» в категорию защитных лесов «леса, расположенные в защитных полосах лесов».

Согласно пункту 2 статьи 63.1 Лесного кодекса Российской Федерации лицо, обратившееся с ходатайством или заявлением об изменении целевого назначения лесного участка, в том числе в связи с переводом земель лесного фонда в земли иных категорий, за исключением случаев перевода земель лесного фонда в земли особо охраняемых территорий и объектов, обязано не позднее чем через один год после

изменения вида разрешенного использования земельного участка выполнить работы по лесовосстановлению или лесоразведению в границах территории соответствующего субъекта Российской Федерации на площади, равной площади такого земельного участка, в соответствии с проектом лесовосстановления или проектом лесоразведения в порядке, установленном Правительством Российской Федерации (далее – компенсационное лесовосстановление).

В соответствии с пунктом 9 Правил выполнения работ по лесовосстановлению или лесоразведению лицами, использующими леса в соответствии со статьями 43 – 46 Лесного кодекса Российской Федерации, и лицами, обратившимися с ходатайством или заявлением об изменении целевого назначения лесного участка, утвержденных постановлением Правительства Российской Федерации от 7 мая 2019 г. № 566 «Об утверждении Правил выполнения работ по лесовосстановлению или лесоразведению лицами, использующими леса в соответствии со статьями 43 – 46 Лесного кодекса Российской Федерации, и лицами, обратившимися с ходатайством или заявлением об изменении целевого назначения лесного участка» (далее – Правила), информация о землях, предназначенных для искусственного или комбинированного лесовосстановления или лесоразведения, размещается уполномоченным органом на своем официальном сайте в информационно-телекоммуникационной сети «Интернет».

Вместе с тем в соответствии с пунктом 10 Правил выбирают в первоочередном порядке земли, предназначенные для лесовосстановления или лесоразведения, в составе земель лесного фонда.

Учитывая вышеизложенное, ООО «Компроект» через год после изменения вида разрешенного использования земельных участков должно выполнить работы по компенсационному лесовосстановлению на площади не менее 1,8721 гектара. Местоположение земельного участка для проведения данных работ в границах Республики Татарстан подобрано по реестру, приведенному на официальном сайте Министерства лесного хозяйства Республики Татарстан на 08.04.2021: <https://minleshoz.tatarstan.ru/kompensatsionnoe-lesvosstanovlenie.htm>.

В случае необходимости возможно проведение работ по лесовосстановлению или лесоразведению на других лесных участках на территории Республики Татарстан.

Во избежание получения отказа в согласовании выбранных земель для проведения работ по лесовосстановлению или лесоразведению в соответствии с подпунктом «а» пункта 13 Правил рекомендуется перед оформлением заявки на проведение работ по лесовосстановлению или лесоразведению обратиться для уточнения доступности для выбора участков в отдел воспроизводства лесов и лесоразведения Министерства по телефону: 8 (843) 221-37-34.

Подобранный для компенсационного лесовосстановления лесной участок приведен в таблице 8.

Лесной участок для проведения компенсационного лесовосстановления

Наименование лесничества	Наименование участкового лесничества	Мероприятие (искусственное, комбинированное лесовосстановление/лесоразведение)	Номер квартала	Номер выдела	Площадь, гектаров	Требуемая площадь для компенсационного лесовосстановления, гектаров
Приволжское	Ключищенское	Искусственное лесовосстановление	78	21	3,9	1,8721

СХЕМА
РАСПОЛОЖЕНИЯ
ЛАИШЕВСКОГО И ПРИГОРОДНОГО
ЛЕСНИЧЕСТВ НА ТЕРРИТОРИИ
РЕСПУБЛИКИ ТАТАРСТАН

Масштаб 1 : 1 850 000
(в 1 см – 18 500 метров)

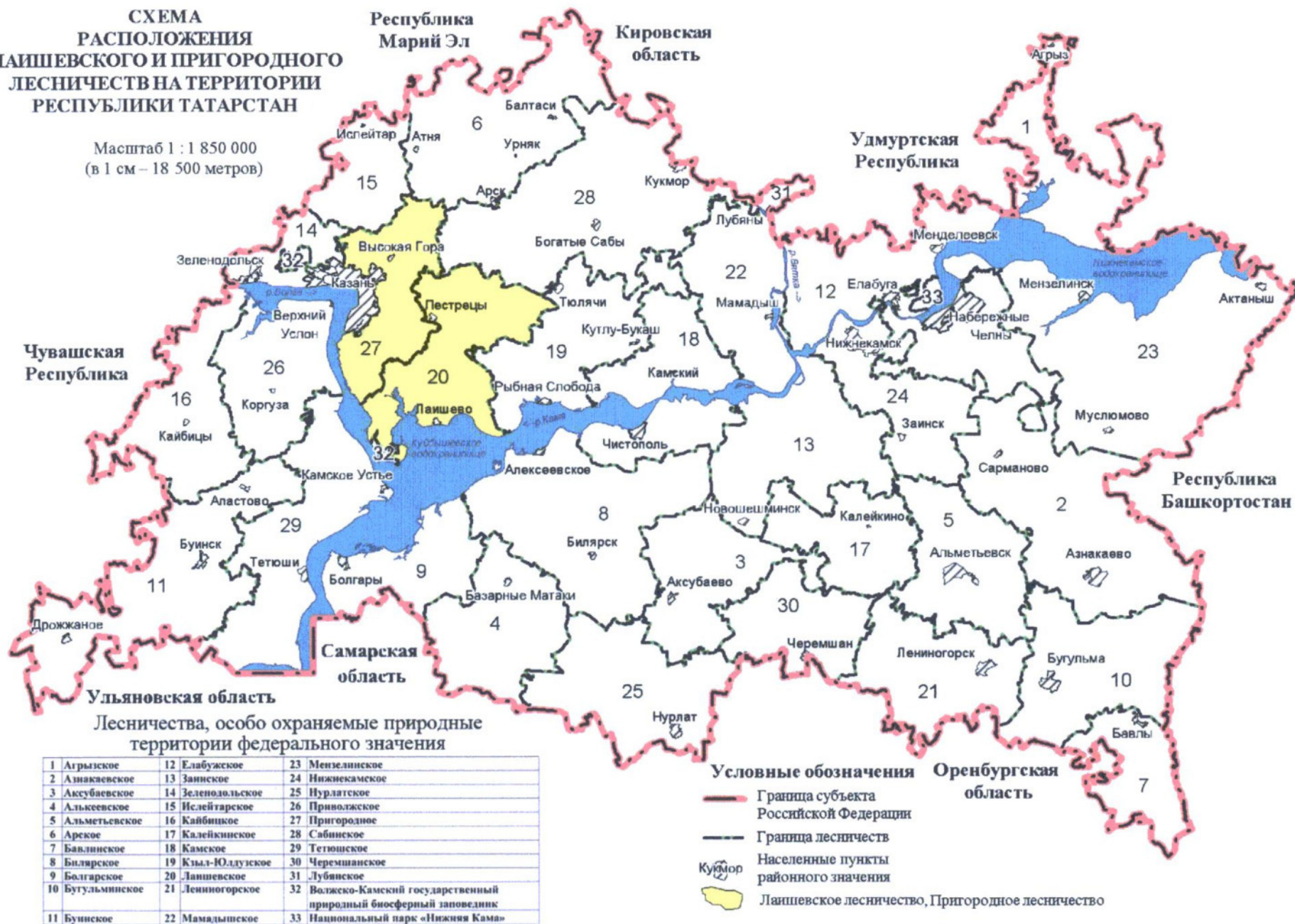


Рис.1. Схема расположения Лаишевского и Пригородного лесничеств на территории Республики Татарстан.

**КАРТА-СХЕМА
РАЗМЕЩЕНИЯ ЛЕСНОГО УЧАСТКА,
ПРОЕКТИРУЕМОГО К ИСКЛЮЧЕНИЮ ИЗ ГРАНИЦ ЛЕСОВ,
РАСПОЛОЖЕННЫХ В ЛЕСОПАРКОВЫХ ЗОНАХ,
РАСПРЕДЕЛЕНИЯ ПО ВИДАМ ЦЕЛЕВОГО НАЗНАЧЕНИЯ
И КАТЕГОРИЯМ ЗАЩИТНЫХ ЛЕСОВ
СТОЛБИЦЕНСКОГО УЧАСТКОВОГО ЛЕСНИЧЕСТВА
ПРИГОРОДНОГО ЛЕСНИЧЕСТВА
РЕСПУБЛИКИ ТАТАРСТАН**

Масштаб 1 : 50 000
(в 1 см – 500 метров)

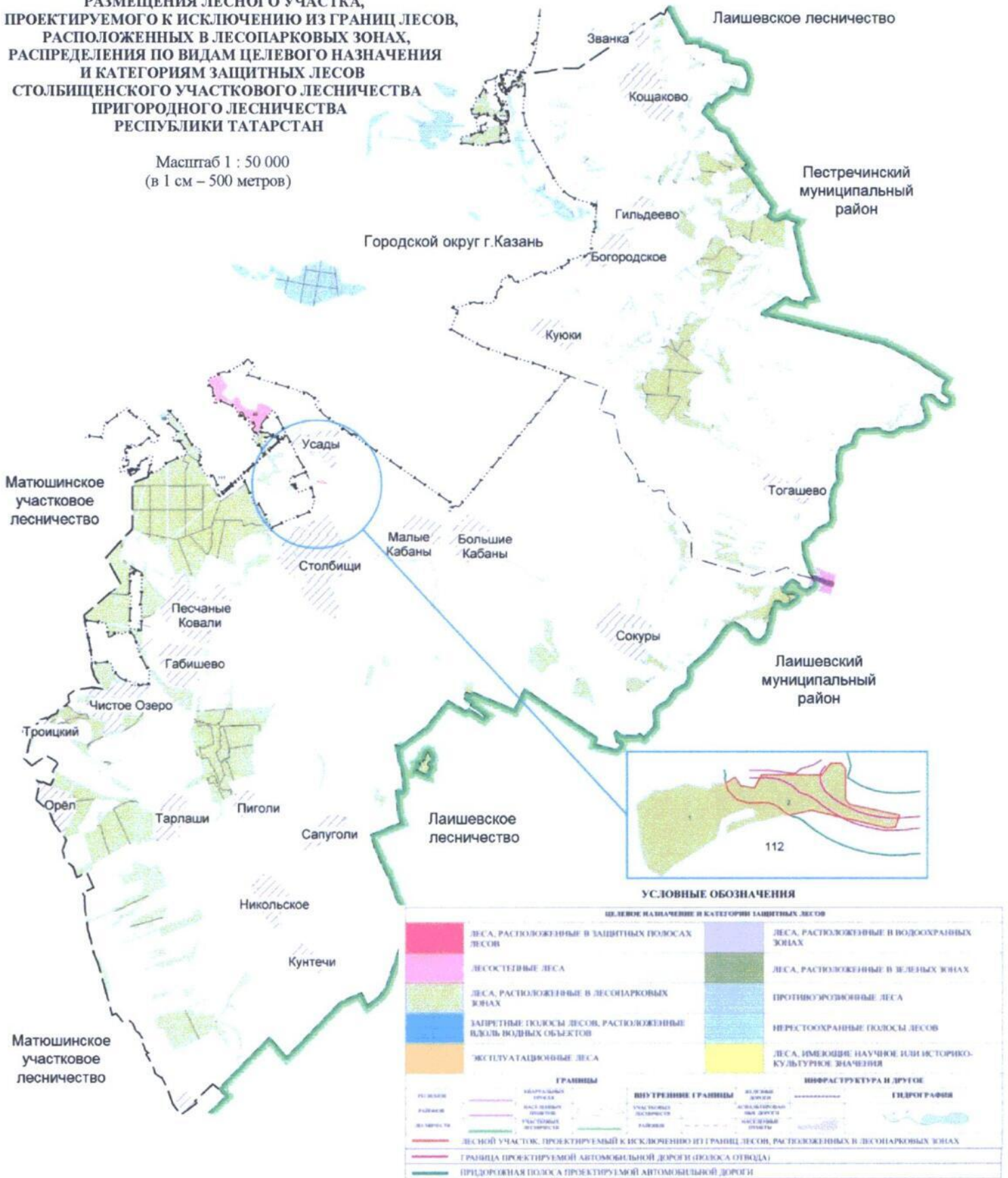


Рис.2. Карта-схема размещения лесного участка, проектируемого к исключению из границ лесов, расположенных в лесопарковых зонах, распределения по видам целевого назначения и категориям защитных лесов Столбиценого участкового лесничества Пригородного лесничества Республики Татарстан.

КАРТА-СХЕМА
ПРОЕКТИРУЕМОГО РАСПРЕДЕЛЕНИЯ ПО ВИДАМ ЦЕЛЕВОГО
НАЗНАЧЕНИЯ И КАТЕГОРИЯМ ЗАЩИТНЫХ ЛЕСОВ
СТОЛБИЩЕНСКОГО УЧАСТКОВОГО ЛЕСНИЧЕСТВА
ПРИГОРОДНОГО ЛЕСНИЧЕСТВА
РЕСПУБЛИКИ ТАТАРСТАН

Масштаб 1 : 50 000
(в 1 см – 500 метров)

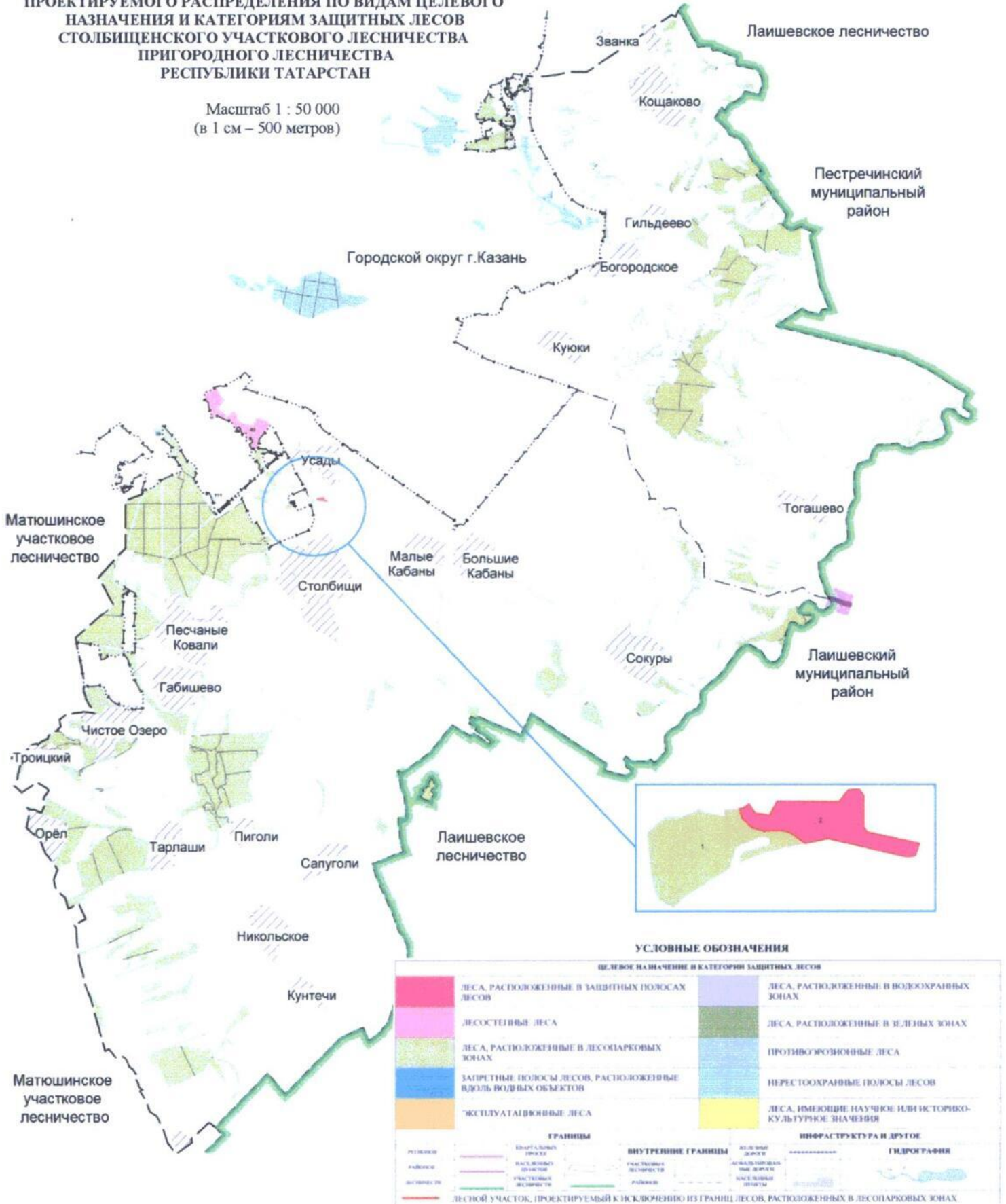
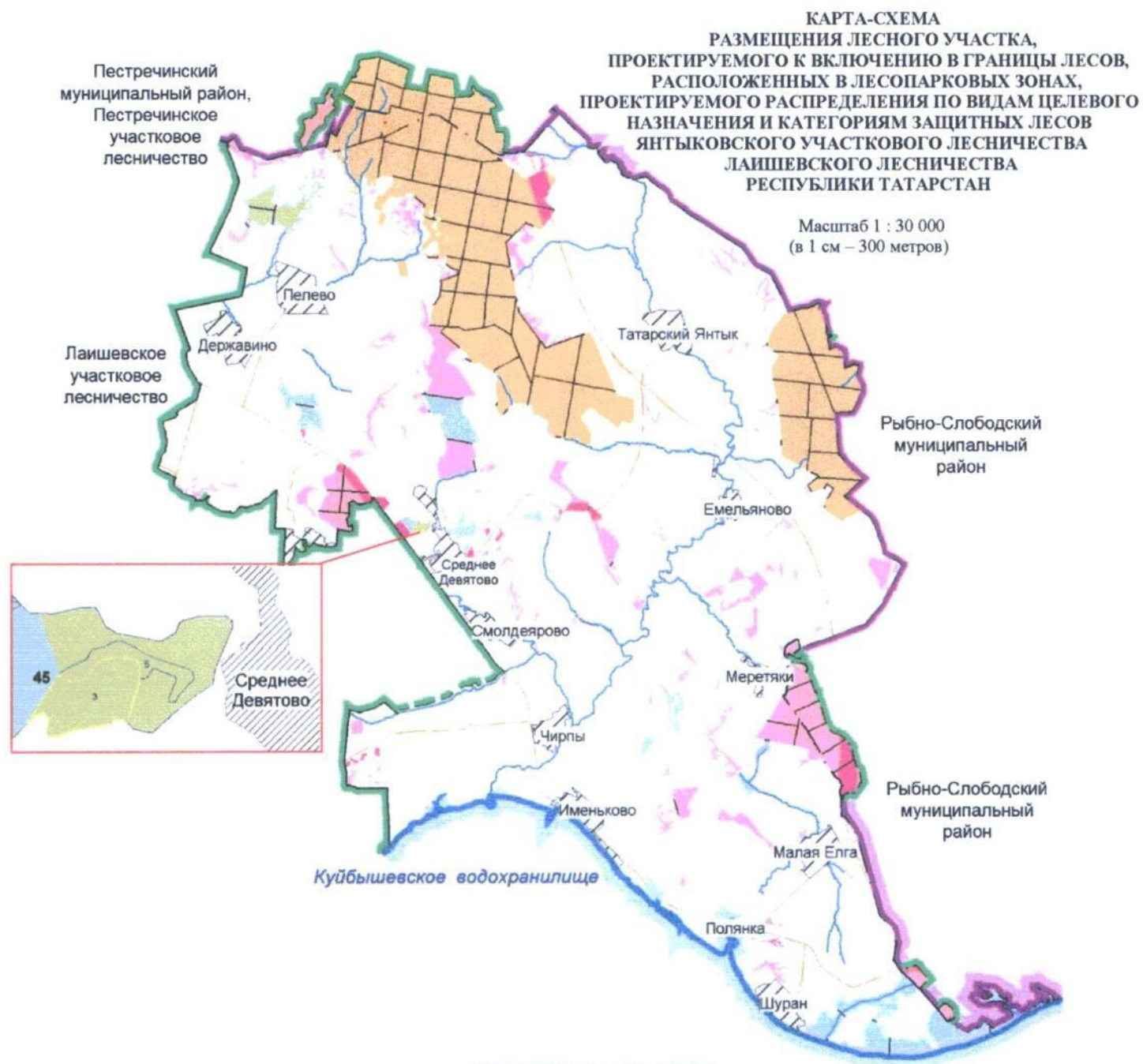


Рис.2. Карта-схема проектируемого распределения по видам целевого назначения и категориям защитных лесов Столбищенского участкового лесничества Пригородного лесничества Республики Татарстан.

**УСЛОВНЫЕ ОБОЗНАЧЕНИЯ**

ЦЕЛЕВОЕ НАЗНАЧЕНИЕ И КАТЕГОРИИ ЗАЩИТНЫХ ЛЕСОВ							
	ЛЕСА, РАСПОЛОЖЕННЫЕ В ЗАЩИТНЫХ ПОЛОСАХ ЛЕСОВ		ЛЕСА, РАСПОЛОЖЕННЫЕ В ВОДООХРАННЫХ ЗОНАХ				
	ЛЕСОСТЕПНЫЕ ЛЕСА		ЛЕСА, РАСПОЛОЖЕННЫЕ В ЗЕЛЕННЫХ ЗОНАХ				
	ЛЕСА, РАСПОЛОЖЕННЫЕ В ЛЕСОПАРКОВЫХ ЗОНАХ		ПРОТИВОЭРОЗИОННЫЕ ЛЕСА				
	ЗАПРЕТНЫЕ ПОЛОСЫ ЛЕСОВ, РАСПОЛОЖЕННЫЕ ВДОЛЬ ВОДНЫХ ОБЪЕКТОВ		НЕРЕСТООХРАННЫЕ ПОЛОСЫ ЛЕСОВ				
	ЭКСПЛУАТАЦИОННЫЕ ЛЕСА		ЛЕСА, ИМЕЮЩИЕ НАУЧНОЕ ИЛИ ИСТОРИКО-КУЛЬТУРНОЕ ЗНАЧЕНИЕ				
ГРАНИЦЫ				ИНФРАСТРУКТУРА И ДРУГОЕ			
РЕГИОНОВ	КВАРТАЛЬНЫХ ПРОЦЕССОВ	ВНУТРЕННИЕ ГРАНИЦЫ	ЖЕЛЕЗНЫЕ ДОРОГИ	ГИДРОГРАФИЯ	НОМЕРА КВАРТАЛОВ		
РАЙОНОВ	НАСЕЛЕННЫХ ПУНКТОВ	УЧАСТКОВОГО ЛЕСНИЧЕСТВА	ЛОКАЛИЗОВАННЫЕ ДОРОГИ		117		
ЛЕСНИЧЕСТВ	УЧАСТКОВОГО ЛЕСНИЧЕСТВА	РАЙОНОВ	НАСЕЛЕННЫЕ ПУНКТЫ				
ЛЕСНЫЕ УЧАСТКИ, ПРОЕКТИРУЕМЫЕ К ВКЛЮЧЕНИЮ В ГРАНИЦЫ ЛЕСОВ, РАСПОЛОЖЕННЫХ В ЛЕСОПАРКОВЫХ ЗОНАХ							

Рис.4. Карта-схема размещения лесного участка, проектируемого к включению в границы лесов, расположенных в лесопарковых зонах, проектируемого распределения по видам целевого назначения и категориям защитных лесов Янтыковского участкового лесничества Лаишевского лесничества Республики Татарстан.

Приложение № 1
к проектной документации по
изменению границ земель, на
которых располагаются леса,
указанные в пункте 4 части 1
статьи 114 Лесного кодекса
Российской Федерации, Лаи-
шевского и Пригородного лес-
ничеств Республики Татарстан

КАБИНЕТ МИНИСТРОВ
РЕСПУБЛИКИ ТАТАРСТАН



ТАТАРСТАН РЕСПУБЛИКАСЫ
МИНИСТРЛАР КАБИНЕТЫ

РАСПОРЯЖЕНИЕ

БОЕРЫК

14.08.2020

г.Казань

№ 1538-р

В целях реализации проекта застройки жилого комплекса с размещением автомобильной дороги, которая свяжет планируемый жилой комплекс и с.Усады Лаишевского муниципального района Республики Татарстан:

1. Принять предложения:

Министерства лесного хозяйства Республики Татарстан о подготовке проектной документации по изменению границ земель на территории Пригородного лесничества Республики Татарстан, на которых располагаются леса, указанные в пункте 4 части 1 статьи 114 Лесного кодекса Российской Федерации;

общества с ограниченной ответственностью «Компроект» о финансировании работ, указанных в абзаце втором настоящего пункта.

2. Министерству лесного хозяйства Республики Татарстан в установленном порядке организовать работу по проектированию границ земель, указанных в пункте 1 настоящего распоряжения, с дальнейшим представлением документации для утверждения в Кабинет Министров Республики Татарстан.

3. Контроль за исполнением настоящего распоряжения возложить на Министерство лесного хозяйства Республики Татарстан.

Премьер-министр
Республики Татарстан



А.В.Песошин

Приложение № 2
к проектной документации по
изменению границ земель, на
которых располагаются леса,
указанные в пункте 4 части 1
статьи 114 Лесного кодекса
Российской Федерации, Лаи-
шевского и Пригородного лес-
ничеств Республики Татарстан

Информация о лесном участке

Номер государственного учета в лесном реестре 14359-2009-12
Кадастровый номер (при наличии) 16:24:000000:516
Условный номер (при наличии)
Предыдущий кадастровый (условный) номер

ЛЕСНОЙ УЧАСТОК

Адрес (местоположение) Республика Татарстан, Лаишевский муниципальный район,
Столбищенское сельское поселение, Пригородное лесничество, Столбищенское
участковое лесничество, квартал 112 часть выдела 2.

Наименование (реквизиты) юридического лица, фамилия, имя, отчество физического лица,
местонахождение (регистрация) правообладателя:
Право собственности Российской Федерации

Назначение лесного участка (вид(ы) использования): заготовка древесины; заготовка
живицы; заготовка и сбор недревесных лесных ресурсов; заготовка пищевых лесных
ресурсов и сбор лекарственных растений; осуществление научно-исследовательской
деятельности, образовательной деятельности; осуществление рекреационной
деятельности; выращивание лесных плодовых, ягодных, декоративных растений,
лекарственных растений; выращивание посадочного материала лесных растений
(саженцев, сеянцев); строительство и эксплуатация гидротехнических сооружений;
осуществление религиозной деятельности; иные виды, определенные в соответствии
с частью 2 статьи 6 Лесного кодекса Российской Федерации

Площадь: 1,8721 га

Документы – основание пользования лесным участком:

Особые отметки: Год последнего лесоустройства – 2011
Защитные леса: Леса, расположенные в лесопарковых зонах
Лесистость района – 15,8 %

Карта–схема расположения и границы лесного участка на обороте

Должностное лицо органа,
осуществляющего ведение
государственного лесного
реестра –
Первый заместитель министра
лесного хозяйства Республики Татарстан
И. Н. Заринов
(ф.и.о.)

Дата 18.04.2021

Подпись



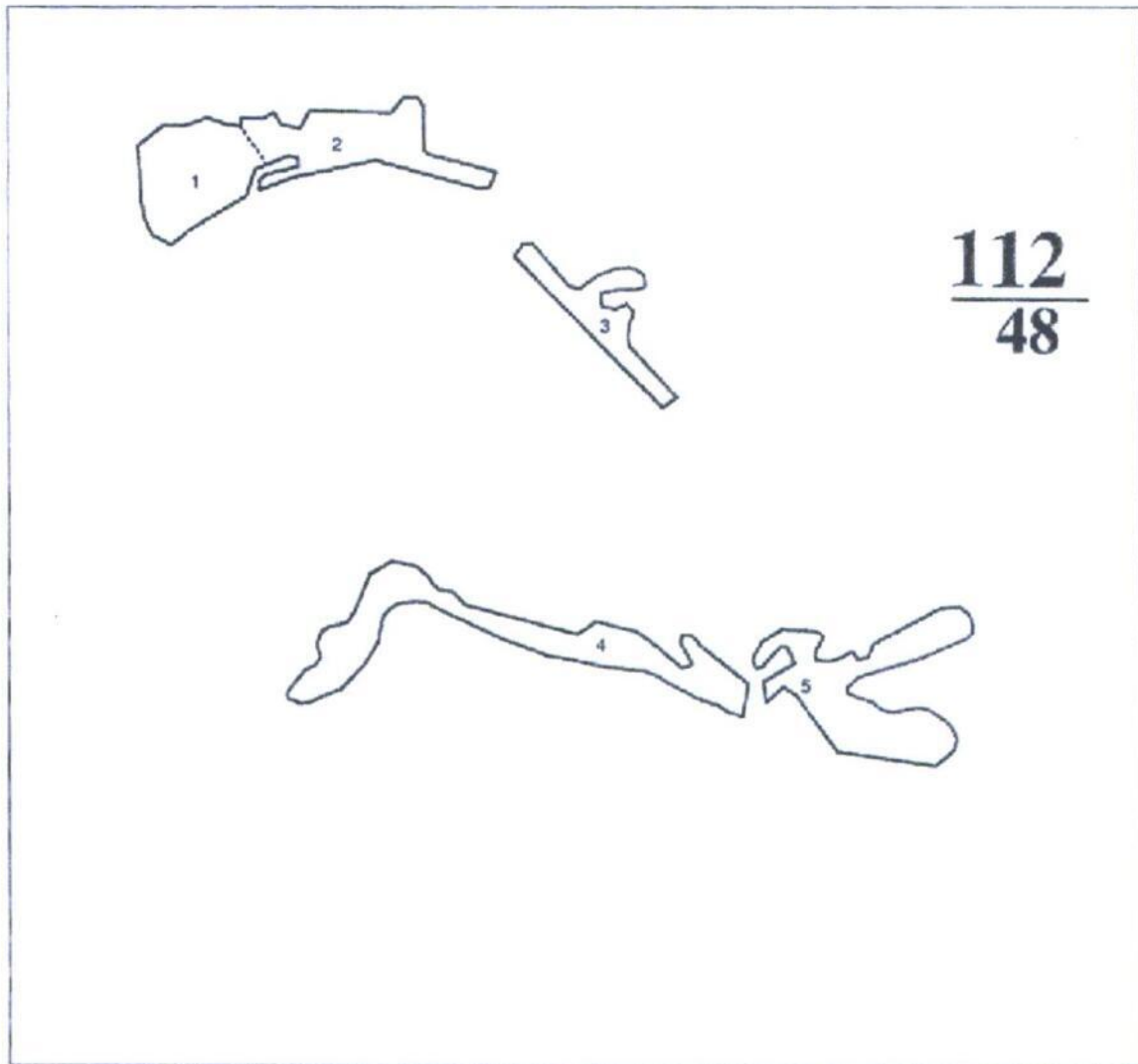
Карта-схема расположения и границы лесного участка

Республика Татарстан, Лаишевский муниципальный район

Лесничество (лесопарк) Пригородное

Участковое лесничество Столбищенское
(название)

Масштаб 1:10000



Условные обозначения: границы лесного участка

Должностное лицо органа,
осуществляющего ведение
государственного лесного
реестра –

Первый заместитель министра
лесного хозяйства Республики Татарстан

И.Н.Заринов

Дата 18.04 2021

Подпись _____



Приложение № 3
к проектной документации по
изменению границ земель, на
которых располагаются леса,
указанные в пункте 4 части 1
статьи 114 Лесного кодекса
Российской Федерации, Лаи-
шевского и Пригородного лес-
ничеств Республики Татарстан

МИНИСТЕРСТВО
ЛЕСНОГО ХОЗЯЙСТВА
РЕСПУБЛИКИ ТАТАРСТАН



ТАТАРСТАН РЕСПУБЛИКАСЫ
УРМАН ХУЖАЛЫГЫ
МИНИСТРЛЫГЫ

12.10.2020

№ 14-8558

г. Казань

**Сведения из государственного лесного реестра о правах пользования
лесным участком, включаемого в границы лесов, расположенных в
лесопарковой зоне**

Лесной участок, имеющий местоположение: Республика Татарстан,
Лаишевский муниципальный район, Лаишевское лесничество, Янтыковское
участковое лесничество, квартал 45 часть выдела 3, включаемые в границы
лесов, расположенных в лесопарковой зоне, не имеют обременений.

И.о. министра



И.Н.Зарипов

Приложение № 4
к проектной документации по
изменению границ земель, на
которых располагаются леса,
указанные в пункте 4 части 1
статьи 114 Лесного кодекса
Российской Федерации, Лаи-
шевского и Пригородного лес-
ничеств Республики Татарстан

Информация о лесном участке

Номер государственного учета в лесном реестре 22063-2009-12
Кадастровый номер (при наличии) 16:24:000000:749
Условный номер (при наличии)
Предыдущий кадастровый (условный) номер

ЛЕСНОЙ УЧАСТОК

Адрес (местоположение) Республика Татарстан, Лаишевский муниципальный район,
Среднедевятковское сельское поселение, Лаишевское лесничество, Янтыковское
участковое лесничество, квартал 45 выделы 1-5, 27, 30.

Наименование (реквизиты) юридического лица, фамилия, имя, отчество физического
лица, местонахождение (регистрация) правообладателя:
Право собственности Российской Федерации

Назначение лесного участка (вид(ы) использования): заготовка древесины; заготовка
живицы; заготовка и сбор недревесных лесных ресурсов; заготовка пищевых лесных
ресурсов и сбор лекарственных растений; осуществление видов деятельности в сфере
охотничьего хозяйства (запрещено в «лесах, расположенных в лесопарковых зонах»);
ведение сельского хозяйства (запрещено в «лесах, расположенных в лесопарковых
зонах»); осуществление научно-исследовательской деятельности, образовательной
деятельности; осуществление рекреационной деятельности; выращивание лесных
плодовых, ягодных, декоративных растений, лекарственных растений; выращивание
посадочного материала лесных растений (саженцев, сеянцев); строительство и
эксплуатация гидротехнических сооружений; строительство, реконструкция,
эксплуатация линейных объектов (запрещено в «лесах, расположенных в лесопарковых
зонах»); осуществление религиозной деятельности; иные виды, определенные в
соответствии с частью 2 статьи 6 Лесного кодекса Российской Федерации

Площадь: 5,0 га

Документы – основание пользования лесным участком:

Особые отметки:

Год последнего лесоустройства – 2014
Защитные леса: Ценные леса «противоэрозионные леса» – часть выд.3, выд.1,2,4,5,27,30
Леса, выполняющие функции защиты природных и иных объектов «леса, расположенные
в лесопарковых зонах» – часть выд.3
Лесистость Лаишевского района – 15,8 %

Карта–схема расположения и границы лесного участка на обороте

Должностное лицо органа,
осуществляющего ведение
государственного лесного
реестра –
Первый заместитель министра
лесного хозяйства Республики Татарстан

И. Н. Зарипов
(Ф.И.О.)

Дата 28.10 2020

Подпись



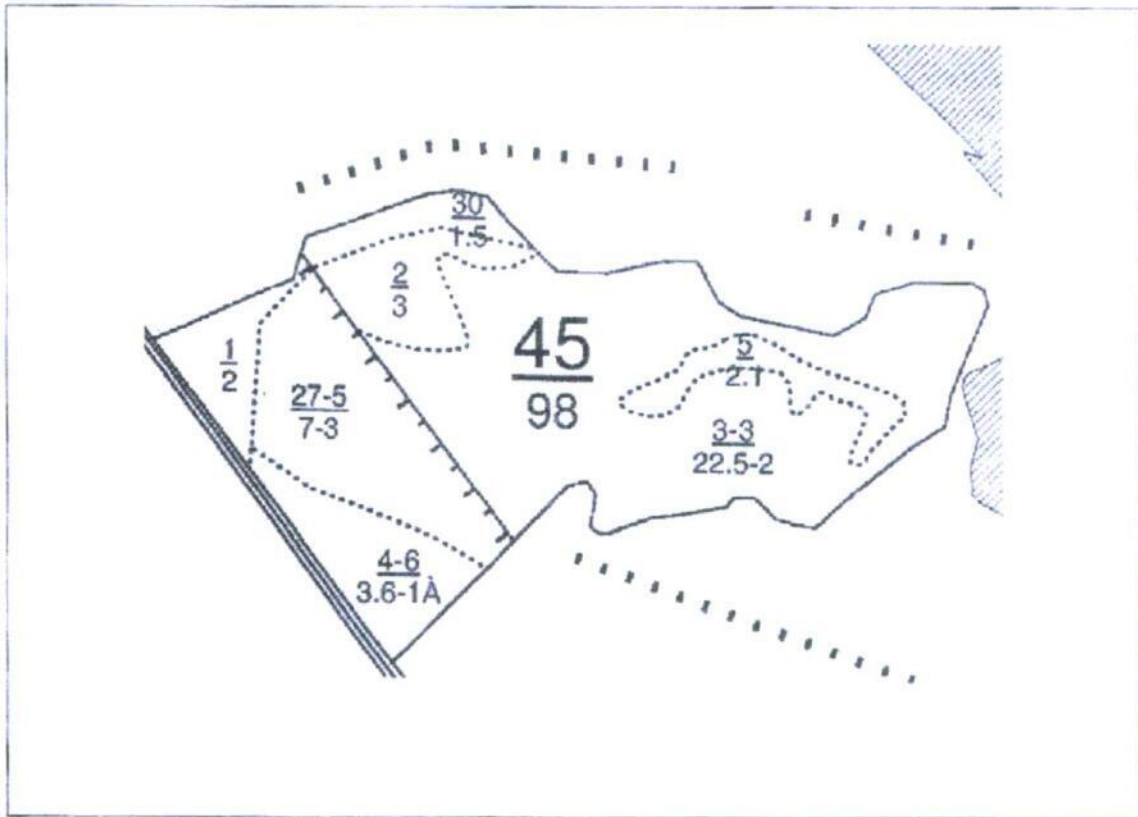
Карта-схема расположения и границы лесного участка

Республика Татарстан, Ланшевский район

Лесничество (лесопарк) Ланшевское

Участковое лесничество Янтыковское
(название)

Масштаб 1:10000



Условные обозначения: границы лесного участка

Должностное лицо органа,
осуществляющего ведение
государственного лесного
реестра –

Первый заместитель министра
лесного хозяйства Республики Татарстан

И.Н.Заринов
(Ф.И.О.)

Дата 19.10 2020

Подпись _____



Утверждено
распоряжением
Кабинета Министров
Республики Татарстан
от 02.07. 2021 №1280-р

Текстовое и графическое описание границ лесных участков, исключаемых из границ и включаемых в границы земель, на которых располагаются леса, указанные в пункте 4 части 1 статьи 114 Лесного кодекса Российской Федерации, Лаишевского и Пригородного лесничеств Республики Татарстан

Текстовое описание местоположения границ лесного участка, проектируемого к исключению из границ лесов, расположенных в лесопарковых зонах, в границах Столбищенского участкового лесничества Пригородного лесничества в соответствии со схемой № 1 следующее:

за начало границы лесного участка взята точка № 1, от точки № 1 до точки № 1 в границы участка № 1 входит часть выдела 2 квартала 112.

Графическое описание координат характерных (поворотных) точек местоположения границ лесного участка, проектируемого к исключению из границ земель, на которых располагаются леса, указанные в пункте 4 части 1 статьи 114 Лесного кодекса Российской Федерации, Пригородного лесничества, представлено в таблице 1.

Таблица 1

Графическое описание координат характерных (поворотных) точек местоположения границ лесного участка, проектируемого к исключению из границ земель, на которых располагаются леса, указанные в пункте 4 части 1 статьи 114 Лесного кодекса Российской Федерации, Пригородного лесничества

Порядковый номер земельного участка	Наименование участкового лесничества	Квартал (выдел, часть выдела)	Площадь лесного участка, гектаров	Порядковый номер характерной (поворотной) точки	Графическое описание координат характерных (поворотных) точек, метров	
					X	Y
1	2	3	4	5	6	7
1	Столбищенское	112 (часть выдела 2)	1,8721	1	462367,70	1311832,62
				2	462350,24	1311843,99
				3	462346,19	1311872,13
				4	462372,85	1311886,47
				5	462372,18	1312006,48
				6	462395,15	1312024,84
				7	462396,22	1312045,73
				8	462383,67	1312055,08
				9	462322,32	1312054,87
				10	462313,32	1312062,13

1	2	3	4	5	6	7
				11	462291,33	1312163,82
				12	462267,27	1312155,58
				13	462265,64	1312139,47
				14	462295,70	1312010,70
				15	462301,74	1311985,45
				16	462291,64	1311941,94
				17	462292,10	1311941,04
				18	462292,84	1311939,65
				19	462292,89	1311939,57
				20	462292,89	1311939,56
				21	462293,41	1311938,62
				22	462293,82	1311937,93
				23	462294,53	1311936,74
				24	462294,69	1311936,48
				25	462294,70	1311936,46
				26	462294,76	1311936,36
				27	462295,65	1311934,95
				28	462295,72	1311934,84
				29	462296,25	1311934,05
				30	462297,03	1311932,90
				31	462298,35	1311931,03
				32	462298,43	1311930,92
				33	462299,14	1311930,00
				34	462299,65	1311929,42
				35	462299,96	1311928,95
				36	462299,99	1311928,91
				37	462300,05	1311928,83
				38	462302,14	1311926,32
				39	462303,06	1311925,29
				40	462303,13	1311925,21
				41	462305,97	1311921,99
				42	462307,69	1311919,79
				43	462309,24	1311917,56
				44	462310,60	1311915,29
				45	462311,87	1311912,87
				46	462313,01	1311910,34
				47	462313,97	1311907,80
				48	462314,78	1311905,20
				49	462315,43	1311902,56
				50	462315,93	1311899,84
				51	462316,26	1311897,16
				52	462316,48	1311893,62
				53	462316,50	1311893,01
				54	462316,54	1311890,62
				55	462316,54	1311888,04
				56	462316,50	1311885,28
				57	462316,44	1311882,34
				58	462316,36	1311879,30
				59	462316,26	1311876,28
				60	462316,13	1311873,05
				61	462316,13	1311872,92
				62	462316,10	1311872,05
				63	462316,06	1311871,19
				64	462316,04	1311870,66

1	2	3	4	5	6	7
				65	462316,00	1311869,67
				66	462315,77	1311863,89
				67	462315,73	1311861,85
				68	462322,44	1311836,76
				69	462340,76	1311818,40
				70	462358,07	1311813,75
				71	462358,19	1311817,85
				1	462367,70	1311832,62

Текстовое описание границ компенсационного лесного участка, проектируемого к включению в границы лесов, расположенных в лесопарковых зонах, в границах Янтыковского участкового лесничества Лаишевского лесничества в соответствии со схемой № 2 следующее:

за начало границы лесного участка взята точка № 1, от точки № 1 до точки № 1 в границы участка № 2 входит часть выдела 3 квартала 45.

Графическое описание координат характерных (поворотных) точек местоположения границ лесного участка, проектируемого к включению в границы земель, на которых располагаются леса, указанные в пункте 4 части 1 статьи 114 Лесного кодекса Российской Федерации, Лаишевского лесничества, представлено в таблице 2.

Таблица 2

Графическое описание координат характерных (поворотных) точек местоположения границ лесного участка, проектируемого к включению в границы земель, на которых располагаются леса, указанные в пункте 4 части 1 статьи 114 Лесного кодекса Российской Федерации, Лаишевского лесничества

Порядковый номер земельного участка	Наименование участкового лесничества	Квартал (выдел, часть выдела)	Площадь лесного участка, гектаров	Порядковый номер характерной (поворотной) точки	Графическое описание координат характерных (поворотных) точек, метров	
					X	Y
1	2	3	4	5	6	7
2	Янтыковское	45 (часть выдела 3)	5,0	1	443688,00	1339043,37
				2	443841,00	1339144,00
				3	443833,50	1339144,00
				4	443831,50	1339147,12
				5	443826,00	1339155,25
				6	443816,50	1339180,62
				7	443818,50	1339209,63
				8	443831,50	1339232,12
				9	443850,50	1339241,50
				10	443874,00	1339257,37
				11	443879,50	1339273,38
				12	443887,00	1339297,75
				13	443890,00	1339320,25
				14	443888,00	1339348,37
				15	443882,50	1339381,12

1	2	3	4	5	6	7
				16	443869,00	1339392,37
				17	443852,50	1339395,25
				18	443840,50	1339395,25
				19	443808,00	1339391,00
				20	443689,00	1339354,38
				21	443699,50	1339343,37
				22	443699,50	1339313,38
				23	443685,50	1339301,38
				24	443675,50	1339243,62
				25	443669,50	1339191,75
				26	443647,50	1339132,00
				27	443647,50	1339112,00
				28	443655,50	1339102,12
				29	443701,50	1339110,12
				30	443721,50	1339096,13
				31	443721,50	1339095,13
				32	443719,50	1339087,37
				33	443717,50	1339078,00
				34	443715,50	1339070,25
				35	443712,00	1339066,75
				36	443707,50	1339062,25
				37	443702,00	1339056,88
				38	443694,50	1339049,62
				39	443689,50	1339044,75
				1	443688,00	1339043,37

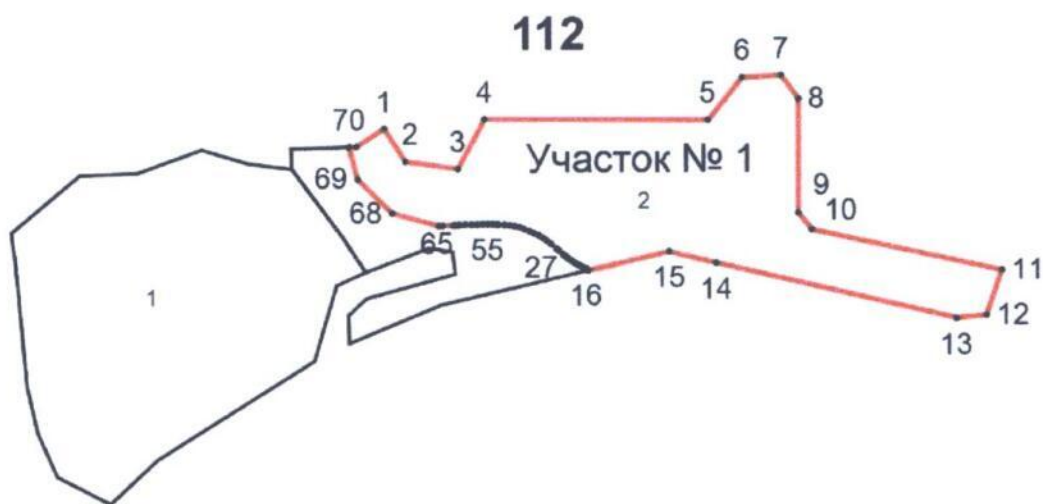
Данные о координатах в таблицах 1, 2 представлены в местной системе координат (МСК-16), установленной для ведения Единого государственного реестра недвижимости в соответствии с Федеральным законом от 13 июля 2015 года № 218-ФЗ «О государственной регистрации недвижимости».

Местоположение границ и характерных (поворотных) точек лесного участка № 1, проектируемого к исключению из границ лесов, расположенных в лесопарковых зонах Столбищенского участкового лесничества Пригородного лесничества, приведено на схеме № 1 к каталогу координат.

Схема № 1 к каталогу координат
местоположения границ и характерных (поворотных) точек
лесного участка № 1, проектируемого к исключению из границ лесов,
расположенных в лесопарковых зонах Столбищенского участкового лесничества
Пригородного лесничества

Площадь 1,8721 гектара

Масштаб 1 : 5 000



Условные обозначения:

— граница лесных выделов

112 – номер квартала

1 – номер выдела

—

– граница лесного участка, проектируемого к исключению из границ лесов, расположенных в лесопарковых зонах

1

– порядковый номер характерной поворотной точки

Участок № 1 – порядковый номер лесного участка

Местоположение границ и характерных (поворотных) точек лесного участка № 2, проектируемого к включению в границы лесов, расположенных в лесопарковых зонах Янтыковского участкового лесничества Лаишевского лесничества, приведено на схеме № 2 к каталогу координат.

Схема № 2 к каталогу координат
местоположения границ и характерных (поворотных) точек лесного участка № 2,
проектируемого к включению в границы лесов, расположенных в лесопарковых
зонах Янтыковского участкового лесничества Лаишевского лесничества

Площадь 5,0 гектара

Масштаб 1 : 5 000



Условные обозначения:

- граница лесных выделов
45 — номер квартала
2 — номер выдела

- граница лесного участка, проектируемого к включению в границы лесов, расположенных в лесопарковых зонах
1 — порядковый номер характерной поворотной точки

Участок № 2 — порядковый номер лесного участка